

LIST OTWARTY EKSPERTÓW

Szanowni Państwo,

Profilaktyka grypy to nadal wielkie wyzwanie, gdyż choroba ta często jest lekceważona, a co roku dotyka wielu osób. **Liczba zachorowań i podejrzeń zachorowań na grypę w sezonie grypowym 2018/2019 wyniosła ponad 4,6 mln osób, z których 17,5 tysiąca wymagało hospitalizacji. Co więcej, zanotowano aż 150 zgonów, czyli 3-krotnie więcej niż w sezonie 2017/2018.***

Celem **Ogólnopolskiego Programu Zwalczania Grypy** jest budowanie świadomości na temat korzyści wynikających z profilaktyki grypy, a co za tym idzie, także podnoszenie wyszczepialności. Aby cel ten mógł zostać zrealizowany, istotne jest zaangażowanie i **wspólny, jednoznaczny głos wszystkich, którzy mają wpływ na jej kształtowanie**. Mowa tu o instytucjach zdrowia publicznego, autorytetach medycznych, władzach samorządowych, organizacjach pacjentów i pracodawcach, **ale przede wszystkim lekarzach i innych pracownikach ochrony zdrowia**.

Wskaźnik **wyszczepialności** w Polsce od kilku lat utrzymuje się na stałym niskim poziomie. Jednakże dzięki naszym wspólnym działaniom w **ostatnim sezonie udało go zwiększyć do 3,9% populacji**.

W ramach tegorocznych działań chcemy zwracać uwagę na **maksymalne wykorzystanie sezonu szczepień i ułatwienie dostępu do nich**, zwłaszcza grupom pacjentów, którym grożą najcięższe powikłania pogrypowe. Pragniemy, aby powyższe statystyki zmieniały się na korzyść i aby pacjenci nie umierali z powodu grypy, której można skutecznie zapobiegać poprzez szczepienia.

W związku z tym działania naszej społecznej kampanii skupiamy na następujących obszarach:

- Edukacja środowiska lekarskiego, farmaceutów i pacjentów na temat potrzeby korzystania ze szczepień przeciw grypie **do końca sezonu szczepień, tj. do końca grudnia**, tak aby zdążyć przed szczytem zachorowań na grypę, który występuje między styczniem a marcem.
- Pozyskiwanie finansowania szczepień dla **osób starszych** poprzez dalsze wspieranie **refundacji** dla osób 65+, jak również wprowadzenia szczepionki przeciw grypie na **listę bezpłatnych leków dla pacjentów 75+**.
- **Szczepienie kobiet w ciąży** przeciw grypie – edukacja środowiska lekarskiego, a także prace na rzecz wpisania szczepionki przeciw grypie na listę leków bezpłatnych dla tej grupy pacjentek.
- Rozszerzenie **refundacji** o kolejną grupę ryzyka powikłań pogrypowych – **dzieci do 5. roku życia**, wśród których wyszczepialność jest bardzo niska w naszym kraju.

Nasze rekomendacje są zgodne z zaleceniami **wielu instytucji zdrowia publicznego w Europie i na całym świecie (m.in. WHO, CDC, ECDC, PAHO)**.

Zapraszamy do zapoznania się z **opracowaniem najnowszych danych epidemiologicznych oraz aktualnych polskich rekomendacji** w zakresie profilaktyki grypy.

Tylko wspólne zaangażowanie pomoże nam w konsekwentnym zmienianiu oblicza profilaktyki grypy w Polsce oraz ograniczaniu jego medycznych, społecznych i ekonomicznych skutków.

*Meldunki epidemiologiczne NIZP-PZH, dostępne na www.pzh.gov.pl

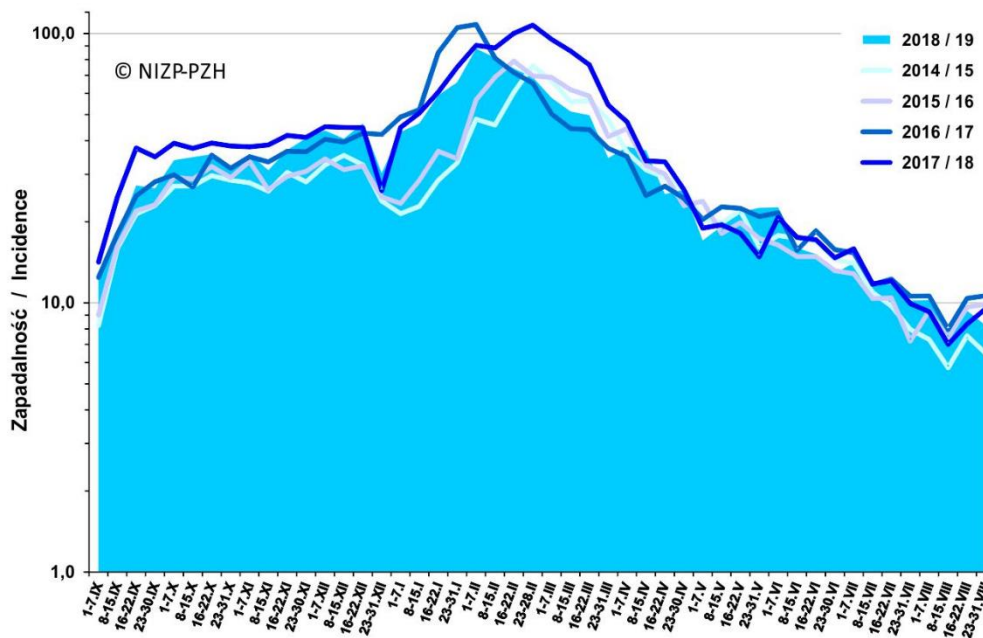
Załączniki:

- I. Polskie dane epidemiologiczne
 - a. grypa – zachorowania, hospitalizacje, zgony
 - b. szczepienia przeciw grypie
- II. Wskazania do szczepień
 - a. wskazania kliniczne
 - b. wskazania epidemiologiczne
- III. Przeciwwskazania do szczepień
- IV. Szczepionki przeciw grypie:
 - a. szczepionki zatwierdzone przez WHO
 - b. szczepionki dostępne w Polsce w sezonie 2019/2020
 - c. dawkowanie

ZAŁĄCZNIK 1a. Epidemiologia – Grypa: zachorowania, hospitalizacje i zgony

Zachorowania i podejrzenia zachorowań na grypę

Średnia dzienna zapadalność (na 100 tys. ludności) wg tygodniowych meldunków w sezonie 2018/2019 w porównaniu z sezonami 2014/2015 – 2017/2018 (www.pzh.gov.pl)



Porównanie liczby zachorowań i hospitalizacji z powodu grypy i podejrzeń zachorowań na grypę (www.pzh.gov.pl)

1.09-31.08	2014/2015	2015/2016	2016/2017	2017/2018	2018/2019
Zachorowania	3 773 795	4 069 412	4 839 025	5 415 933	4 632 114
zmiana	37%	8%	19%	12%	-14%
Hospitalizacje	12 227	17 049	16 970	18 555	17 542
zmiana	29%	39%	0%	9%	-5%

Zachorowania i podejrzenia zachorowań na grypę z podziałem na grupy wiekowe w sezonie 2018/2019 (www.pzh.gov.pl)

Zachorowania w okresie 1.09.2018 – 31.08.2019				
Wiek (ukończone lata)				
od 0 do 4	od 5 do 14	od 15 do 64	65+	Suma
1 130 357	969 782	2 087 306	444 669	4 632 114

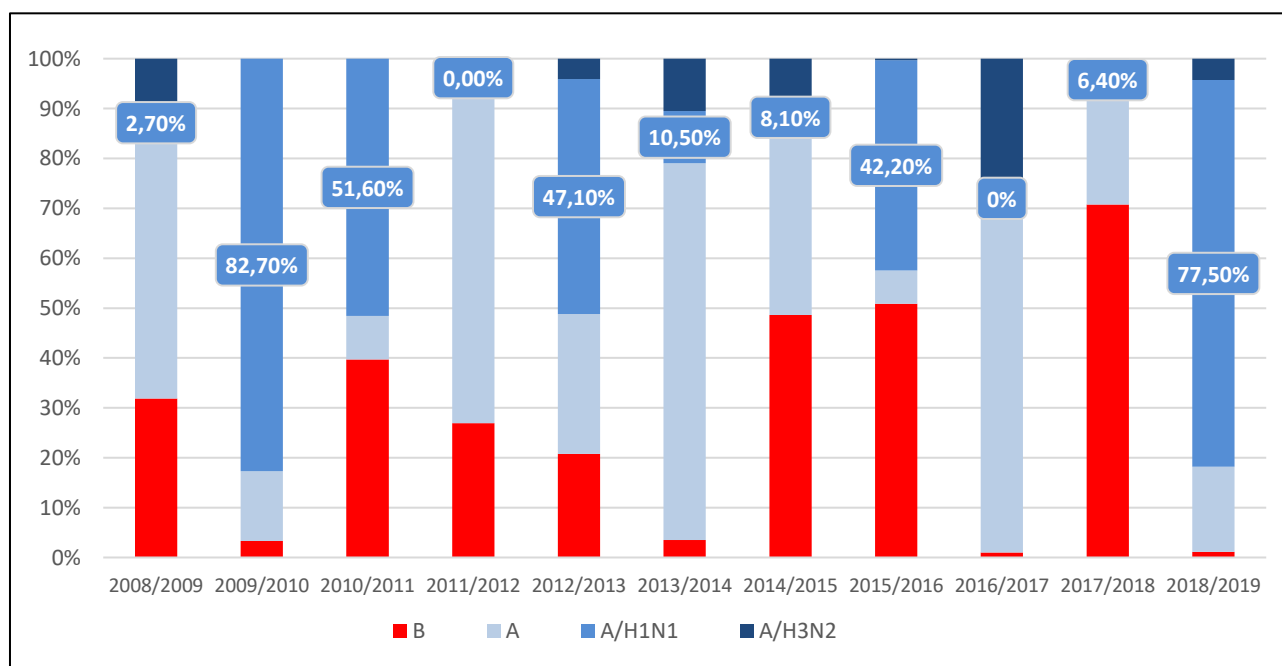
**Hospitalizacje z powodu grypy według przyczyn przyjęcia do szpitala
w sezonie 2018/2019 (www.pzh.gov.pl)**

Hospitalizacje w okresie 1.09.2018 – 31.08.2019			
Przyczyna skierowania do szpitala			
objawy ze strony ukł. krążenia	objawy ze strony ukł. oddechowego	inne przyczyny	Suma
483	16 318	1 784	17 542

**Liczba potwierdzonych zgonów z powodu grypy w czasie ostatnich 5 sezonów grypowych
w Polsce (www.pzh.gov.pl)**

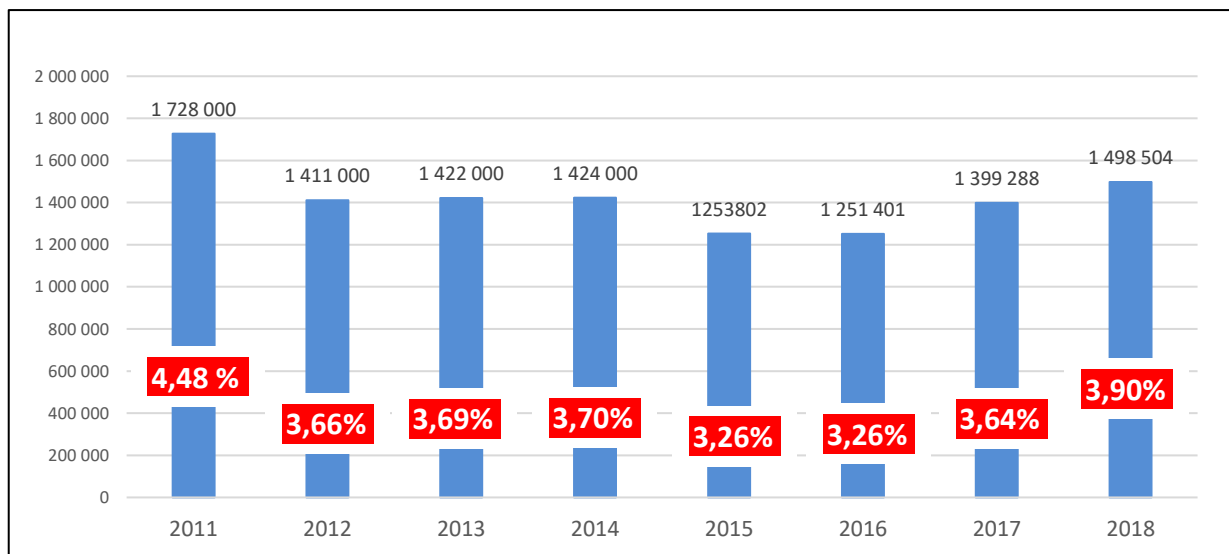
Sezon	Wiek				Suma
	od 0 do 4	od 5 do 14	od 15 do 64	65+	
2014/2015	0	0	9	2	11
2015/2016	3	2	79	56	140
2016/2017	0	0	5	20	25
2017/2018	0	0	19	28	47
2018/2019	1	0	71	78	150

**Procentowy udział potwierdzonych laboratoryjnie szczepów wirusa grypy
w ostatnich 10-ciu sezonach epidemicznych w Polsce (www.pzh.gov.pl)**

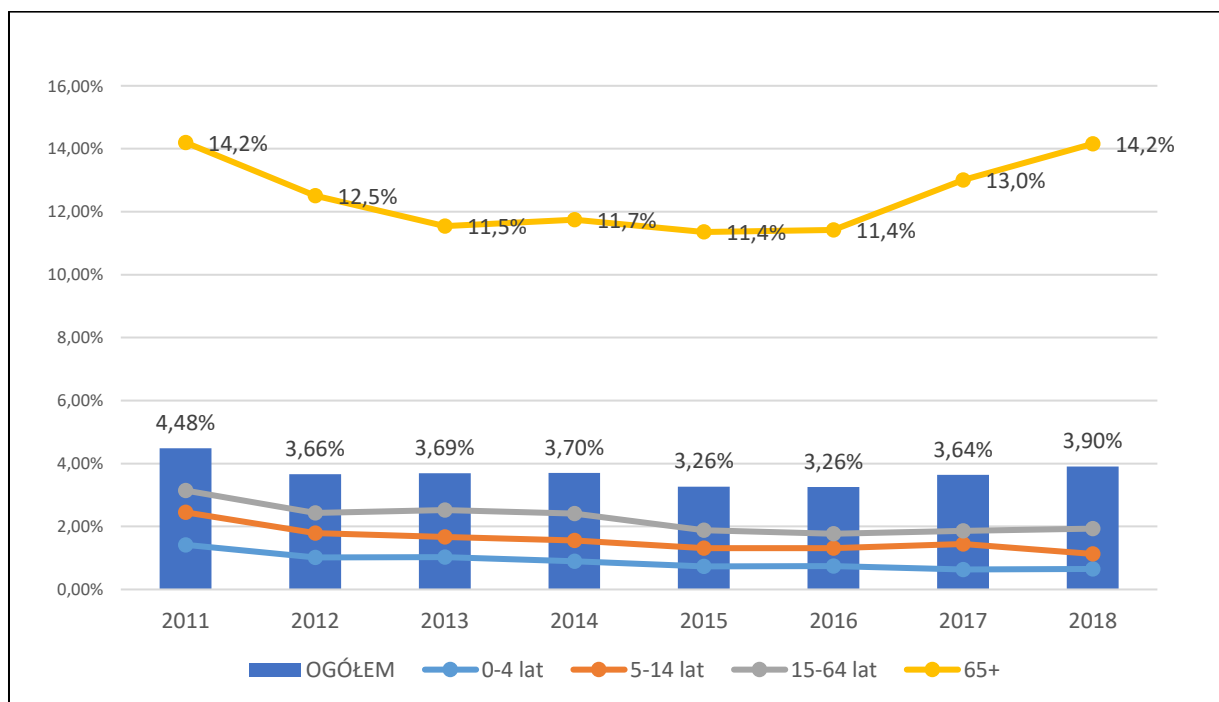


ZAŁĄCZNIK 1b. Epidemiologia – Szczepienia przeciw grypie

Szacunkowe liczby dawek szczepionek przeciw grypie sprzedanych na rynku polskim w latach 2011-2018 oraz poziom wyszczepialności przeciw grypie populacji polskiej



Średnie poziomy zaszczepienia populacji w poszczególnych grupach wiekowych w latach 2011-2018 (estymacje rynkowe na bazie danych pochodzących od dystrybutorów oraz dostępnych na stronie www.pzh.gov.pl)



ZAŁĄCZNIK 2. Wskazania do szczepień przeciw grypie

W Polsce **Główny Inspektor Sanitarny**¹ od wielu lat rekomenduje szczepienie przeciw grypie w ramach realizacji Polskiego Programu Szczepień Ochronnych. W roku 2014 te rekomendacje zostały znacząco poszerzone. Główny Inspektor Sanitarny, podobnie jak Advisory Committee on Immunization Practice², zaleca szczepienie przeciw grypie **wszystkim osobom powyżej 6 miesiąca życia**.

Również inne instytucje zdrowia publicznego i towarzystwa naukowe, takie jak: **Zakład Badania Wirusów Grypy, Krajowy Ośrodek ds. Grypy w NIZP-PZH**³, **Kolegium Lekarzy Rodzinnych**⁴, **Polskie Towarzystwo Chorób Płuc**⁵, **Polskie Towarzystwo Diabetologiczne**⁶ wskazują pacjentów chorych przewlekłe, jako grupy szczególnie rekomendowane do corocznych szczepień przeciw grypie.

NOWE POLSKIE REKOMENDACJE na rok 2019 Komunikat GIS z dnia 25.10.2018 (www.gis.gov.pl)

Szczepienie przeciw grypie zalecane jest:

a) w związku z przesłankami klinicznymi:

- 1) osobom po transplantacji narządów;
- 2) przewlekłe chorym dzieciom (od ukończenia 6 miesiąca życia) i dorosłym, szczególnie chorującym na niewydolność układu oddechowego, astmę oskrzelową, przewlekłą obturacyjną chorobę płuc, niewydolność układu krążenia, chorobę wieńcową (zwłaszcza po przebytych zawałach serca), niewydolność nerek, nawracający zespół nerczycowy, choroby wątroby, choroby metaboliczne, w tym cukrzycę, choroby neurologiczne i neurorozwojowe;
- 3) osobom w stanach obniżonej odporności (w tym pacjentom po przeszczepie tkanek) i chorym na nowotwory układu krwiotwórczego;
- 4) dzieciom z grup ryzyka od ukończenia 6 miesiąca życia do ukończenia 18 roku życia, szczególnie zakażonym wirusem HIV, ze schorzeniami immunologiczno-hematologicznymi, w tym małopłytkowością idiopatyczną, ostrą białaczką, chłoniakiem, sferocytozą wrodzoną, asplenią wrodzoną, dysfunkcją śledziony, po splenektomii, z pierwotnymi niedoborami odporności, po leczeniu immunosupresyjnym, po przeszczepieniu szpiku, przed przeszczepieniem lub po przeszczepieniu narządów wewnętrznych, leczonych przewlekłe salicylanami;
- 5) dzieciom z wadami wrodzonymi serca zwłaszcza sinicznymi, z niewydolnością serca, z nadciśnieniem płucnym;
- 6) kobietom w ciąży lub planującym ciążę.

b) w związku z przesłankami epidemiologicznymi – wszystkim osobom od ukończenia 6 miesiąca życia do stosowania zgodnie z charakterystyką produktu leczniczego, w szczególności:

- 1) zdrowym dzieciom w wieku od ukończenia 6 miesiąca życia do ukończenia 18 roku życia (ze szczególnym uwzględnieniem dzieci w wieku od ukończenia 6 do ukończenia 60 miesiąca życia);
- 2) osobom w wieku powyżej 55 lat;
- 3) osobom mającym bliski kontakt zawodowy lub rodzinny z dziećmi w wieku do ukończenia 6 miesiąca życia oraz z osobami w wieku podeszłym lub przewlekłe chorymi (w ramach realizacji strategii kokonowej szczepień);

- 4) pracownikom ochrony zdrowia (personel medyczny, niezależnie od posiadanej specjalizacji oraz personel administracyjny), szkół, handlu, transportu, funkcjonariuszom publicznym w szczególności: policja, wojsko, straż graniczna, straż pożarna;
- 5) pensjonariuszom domów spokojnej starości, domów pomocy społecznej oraz innych placówek zapewniających całodobową opiekę osobom niepełnosprawnym, przewlekle chorym lub osobom w podeszłym wieku, w szczególności przebywającym w zakładach opiekuńczo-leczniczych, placówkach pielęgnacyjno-opiekuńczych, podmiotach świadczących usługi z zakresu opieki paliatywnej, hospicyjnej, długoterminowej, rehabilitacji leczniczej, leczenia uzależnień, psychiatrycznej opieki zdrowotnej oraz leczenia uzdrowiskowego.

Opracowano na podstawie:

1. Komunikat Głównego Inspektora Sanitarnego z dnia 25.10.2018r. (<http://www.mz.gov.pl>).
2. Prevention and Control of Influenza with Vaccines, Recommendations of the Advisory Committee on Immunization Practices (ACIP), 2010. MMWR 2010; 59, (No. RR-8):1-64. (Tłumaczenie opublikowane w Medycynie Praktycznej Wydanie Specjalne 3/2010).
3. Wytyczne Zakładu Badania Wirusów Grypy Krajowego Ośrodka ds. Grypy w NIZP-PZH: Sezon epidemiczny 2012/2013. Zalecenia do szczepień przeciwko grypie (ACIP, WHO 2010r.). Dostępne na: http://www.pzh.gov.pl/page/fileadmin/user_upload/SEZON_EPIDEMICZNY_2012_sklad_szczepionki_19_03_2012_03.pdf
4. Profilaktyka i leczenie grypy Wytyczne Kolegium Lekarzy Rodzinnych w Polsce, Wydawnictwo AKTIS, Łódź 2016.
5. Zalecenia Polskiego Towarzystwa Ftyzjopneumonologicznego rozpoznawania i leczenia przewlekłej obturacyjnej choroby płuc (POChP). Pneumonologia i Alergologia Polska 2004/72.
6. Zalecenia kliniczne dotyczące postępowania u chorych na cukrzycę 2011. Stanowisko Polskiego Towarzystwa Diabetologicznego, Diabetologia doświadczalna i kliniczna, 2011, 11, supl. A, 54 .

ZAŁĄCZNIK 3. Przeciwwskazania do szczepień przeciw grypie

Przeciwwskazania do szczepień przeciw grypie:

- anafilaktyczna nadwrażliwość na białko jaja kurzego lub antybiotyki używane w procesie produkcji lub inne składniki szczepionki,*
- ostre choroby gorączkowe,
- ostre choroby o umiarkowanym lub ciężkim przebiegu, bez względu na to, czy towarzyszy im gorączka, czy też nie,
- zespół Guillain-Barré stwierdzony w okresie 6 tygodni po poprzednim szczepieniu przeciw grypie.**

* osoby takie, jeśli znajdują się w grupie wysokiego ryzyka wystąpienia powikłań pogrypowych, mogą odnieść korzyść ze szczepienia przeciwko grypie po dokonaniu oceny stopnia nadwrażliwości na składniki szczepionki i odpowiednim odczuleniu.

** osoby takie, jeśli znajdują się w grupie wysokiego ryzyka wystąpienia powikłań pogrypowych, mogą odnieść korzyść ze szczepienia przeciwko grypie

Opracowanie: Zakład Badania Wirusów Grypy, Krajowy Ośrodek ds. Grypy w NIZP-PZH www.pzh.gov.pl (na podstawie: Prevention and Control of Influenza with Vaccines, Recommendations of the Advisory Committee on Immunization Practices (ACIP), 2010. MMWR 2010; 59, (No. RR-8):1-64.)

ZAŁĄCZNIK 4. Szczepionki przeciw grypie

a) W sezonie 2019/2020 dla Półkuli Północnej WHO rekomenduje następujący skład inaktywowanych szczepionek przeciw grypie:

A/Brisbane/02/2018 (H1N1)pdm09;
A/Kansas/14/2017 (H3N2);
B/Colorado/06/2017 (linia B/Victoria/2/87);

Dla szczepionek czterowalentnych dodatkowo:

B/Phuket/3073/2013 (linia B/Yamagata/16/88).

Pełne informacje dostępne na:

https://www.who.int/influenza/vaccines/virus/recommendations/2019_20_north/en/

b) W sezonie 2019/2020 będą dostępne następujące szczepionki przeciwko grypie:

Typ szczepionki / sposób podania	Producent	WSKAZANIA W GRUPACH WIEKOWYCH			
		od 6 m.ż. do 24 m.ż.	od 24 m.ż. do 36 m.ż.	od 3 r.ż. do ukończenia 17 r.ż.	> 18 r.ż.
typu split ¹ / domięśniowa	Sanofi Pasteur	VaxigripTetra	VaxigripTetra	VaxigripTetra	VaxigripTetra
typu subunit ² / domięśniowa	Mylan			Influvac Tetra	Influvac Tetra
szczepionka żywa donosowa ³	Astra Zeneca		Fluenz Tetra	Fluenz Tetra	

1. Inaktywowane szczepionki przeciwko grypie z rozszczepionym wirionem.
2. Szczepionki podjednostkowe, zawierające izolowane antygeny powierzchniowe.
3. Szczepionka w formie aerozolu do nosa (zawiesina), zawierająca reasortant wirusa grypy (żywy, atenuowany).

c) Dawkowanie szczepionek przeciw grypie:

Szczepionki domięśniowe:

- Dorośli i dzieci od ukończenia 6. miesiąca życia (VaxigripTetra) / od 3 roku życia (Influvac Tetra): 1 dawka – 0,5 ml.
- Dzieciom w wieku poniżej 9 lat, które uprzednio nie były szczepione, należy podać drugą dawkę 0,5 ml po co najmniej 4 tygodniach.

Szczepionki donosowe:

- Dzieci i młodzież od 24 miesięcy: 0,2 ml (podawane po 0,1 ml do każdego nozdrza).
- Dzieciom, które nie były uprzednio szczepione przeciw grypie sezonowej, należy podać drugą dawkę w odstępie co najmniej 4 tygodni.