

## LIST OTWARTY EKSPERTÓW

**Szanowni Państwo,**

Nadchodzący sezon grypowy jest wyjątkowy. Doczekaliśmy się wszyscy kolejnej pandemii, co prawda nie grypy, a innej poważnej choroby infekcyjnej wywołanej przez wirusa SARS-CoV-2. **Obecny sezon grypowy zbiegający się z pandemią COVID-19 będzie wyzwaniem zarówno dla służby zdrowia, jak i samych pacjentów.** Obserwujemy bowiem wielką mobilizację do szczepień przeciw grypie, co nas bardzo cieszy, lecz z drugiej obawiamy się „słomianego zapału” tak charakterystycznego dla natury ludzkiej.

Celem **Ogólnopolskiego Programu Zwalczania Grypy** jest budowanie świadomości na temat korzyści wynikających z profilaktyki grypy, a co za tym idzie, także **podnoszenie wyszczepialności** przeciw grypie w Polsce. Pragniemy aby dzisiejsze zaangażowanie władz zdrowotnych, lekarzy, pracodawców, farmaceutów było trwałe i zaowocowało podniesieniem tego wskaźnika w kolejnych latach. Wyszczepialność przeciw grypie w Polsce od kilku lat bowiem utrzymuje się na stałym niskim poziomie. Jednakże dzięki naszym wspólnym działaniom w **ostatnim sezonie udało go zwiększyć do 4,12% populacji.**

W ramach tegorocznych działań chcemy zwracać uwagę na **maksymalne wykorzystanie sezonu szczepień i ułatwienie dostępu do nich**, zwłaszcza grupom pacjentów, którym grożą najcięższe powikłania pogrypowe. Pragniemy, aby powyższe statystyki zmieniały się na korzyść i aby pacjenci nie umierali z powodu grypy, której można skutecznie zapobiegać poprzez szczepienia.

W tym roku pacjenci będą mieli zapewnioną **szerszą refundację szczepień**. Bezpłatne szczepionki będą dla seniorów powyżej 75 roku życia. Na 50% refundację mogą liczyć osoby w wieku 65-74 lat, osoby w wieku 18-64 lat z chorobami współistniejącymi, kobiety w ciąży oraz dzieci od 2 do 5 roku życia. Dla dzieci szczepionki refundowane będą dostępne w formie donosowej, dla pozostałych grup będą to szczepionki domięśniowe.

To wielki sukces, że udało się pozyskać tak duże wsparcie w zakresie finansowania szczepień przeciw grypie. Jednak na tym nie poprzestajemy i w tym sezonie skupiamy na następujących obszarach:

- Edukacja środowiska lekarskiego, farmaceutów i pacjentów na temat potrzeby korzystania ze szczepień przeciw grypie **do końca sezonu szczepień, tj. do końca grudnia**, tak aby zdążyć przed szczytem zachorowań na grypę, który występuje między styczniem a marcem.
- Poszerzanie finansowania szczepień dla **osób starszych** oraz pacjentów z grup ryzyka.
- **Szczepienie kobiet w ciąży** przeciw grypie – edukacja środowiska lekarskiego, a także prace na rzecz wpisania szczepionki przeciw grypie na listę leków bezpłatnych dla tej grupy pacjentek.

- Poszerzanie kompetencji pielęgniarek poprzez wprowadzenie możliwości wykonania badania kwalifikacyjnego, co znacznie skróci drogę pacjenta w oczekiwaniu na szczepienie.
- Poszerzanie kompetencji farmaceutów poprzez wprowadzenie możliwości zaszczepienia pacjentów w aptece tuż po zakupie szczepionki, co jest bezpieczne z punktu widzenia zachowania łańcucha chłodniczego a także bardziej komfortowe zwłaszcza dla pacjentów z grup ryzyka, np. seniorów.

Nasze rekomendacje są zgodne z zaleceniami **wielu instytucji zdrowia publicznego w Europie i na całym świecie (m.in. WHO, CDC, ECDC, PAHO).**

Zapraszamy do zapoznania się z **opracowaniem najnowszych danych epidemiologicznych oraz aktualnych polskich rekomendacji** w zakresie profilaktyki grypy.

**Tylko wspólne zaangażowanie pomoże nam w konsekwentnym zmienianiu oblicza profilaktyki grypy w Polsce oraz ograniczaniu jego medycznych, społecznych i ekonomicznych skutków.**

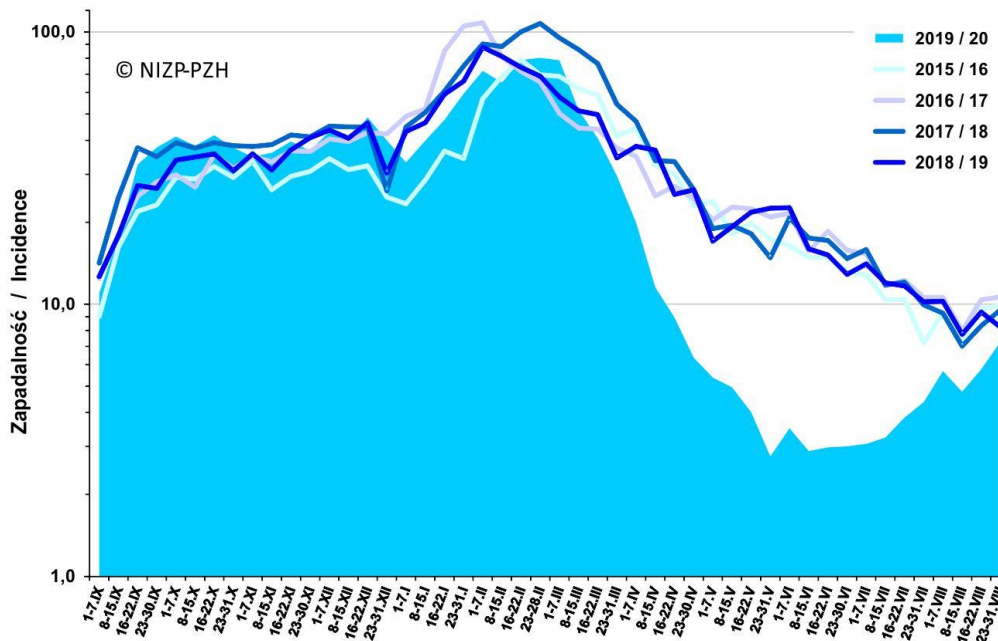
## Załączniki:

1. Polskie dane epidemiologiczne
  - a. grypa – zachorowania, hospitalizacje, zgony
  - b. szczepienia przeciw grypie
2. Wskazania do szczepień
  - a. wskazania kliniczne
  - b. wskazania epidemiologiczne
3. Przeciwwskazania do szczepień
4. Szczepionki przeciw grypie:
  - a. szczepy zatwierdzone przez WHO
  - b. szczepionki dostępne w Polsce w sezonie 2020/2021
  - c. dawkowanie
  - d. finansowanie szczepionek w sezonie 2020/2021

## ZAŁĄCZNIK 1a. Epidemiologia – Grypa: zachorowania, hospitalizacje i zgony

### Zachorowania i podejrzenia zachorowań na grypę

Średnia dzienna zapadalność (na 100 tys. ludności) wg tygodniowych meldunków w sezonie 2019/2020 w porównaniu z sezonami 2015/2016 – 2018/2019 ([www.pzh.gov.pl](http://www.pzh.gov.pl))



### Porównanie liczby zachorowań i hospitalizacji z powodu grypy i podejrzeń zachorowań na grypę ([www.pzh.gov.pl](http://www.pzh.gov.pl))

1.09-31.08	2014/2015	2015/2016	2016/2017	2017/2018	2018/2019	2019/2020
zachorowania	3 773 795	4 069 412	4 839 025	5 415 933	4 632 114	<b>3 969 074</b>
zmiana	-	7,8%	18,9%	11,9%	-14,5%	<b>-14,3%</b>
hospitalizacje	12 227	17 049	16 970	18 555	17 542	<b>17 639</b>
zmiana	-	38,9%	-0,5%	9,3%	-5,4%	<b>0,5%</b>
zgony	11	140	25	47	150	<b>65</b>

### Zachorowania i podejrzenia zachorowań na grypę z podziałem na grupy wiekowe w sezonie 2019/2020 ([www.pzh.gov.pl](http://www.pzh.gov.pl))

Zachorowania w okresie 1.09.2019 – 31.08.2020				
Wiek (ukończone lata)				
od 0 do 4	od 5 do 14	od 15 do 64	65+	Suma
931 382	868 521	1 796 280	376 797	3 969 074

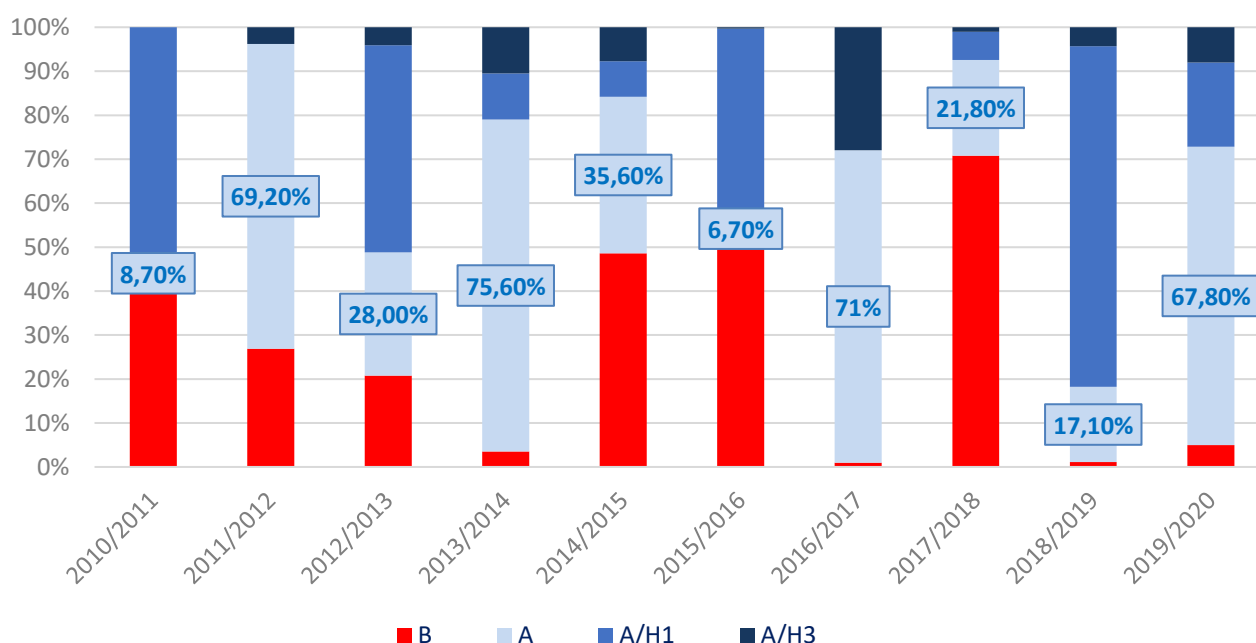
**Hospitalizacje z powodu grypy według przyczyn przyjęcia do szpitala  
w sezonie 2019/2020 ([www.pzh.gov.pl](http://www.pzh.gov.pl))**

Hospitalizacje w okresie 1.09.2019 - 31.08.2020			
Przyczyna skierowania do szpitala			
objawy ze strony ukł. krążenia	objawy ze strony ukł. oddechowego	inne przyczyny	Suma
513	16 209	2 167	17 639

**Liczba potwierdzonych zgonów z powodu grypy w czasie ostatnich 5 sezonów grypowych  
w Polsce ([www.pzh.gov.pl](http://www.pzh.gov.pl))**

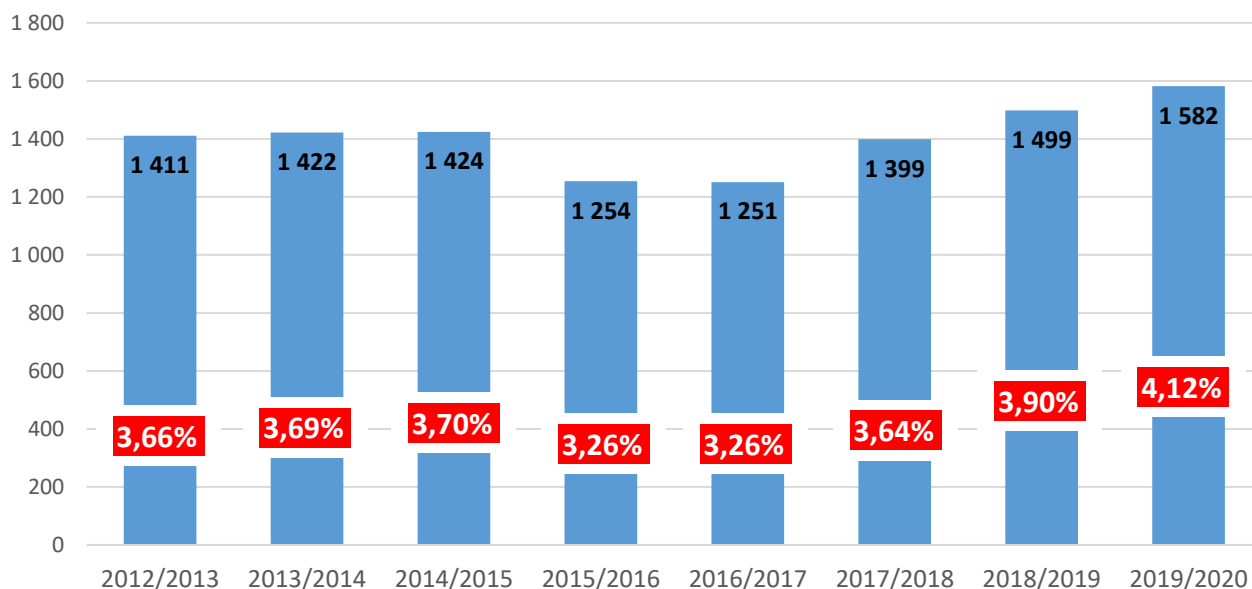
Sezon	Wiek				Suma
	od 0 do 4	od 5 do 14	od 15 do 64	65+	
2015/2016	3	2	79	56	140
2016/2017	0	0	5	20	25
2017/2018	0	0	19	28	47
2018/2019	1	0	71	78	150
2019/2020	0	5	17	43	65

**Procentowy udział potwierdzonych laboratoryjnie szczepów wirusa grypy  
w ostatnich 10-ciu sezonach epidemicznych w Polsce ([www.pzh.gov.pl](http://www.pzh.gov.pl))**

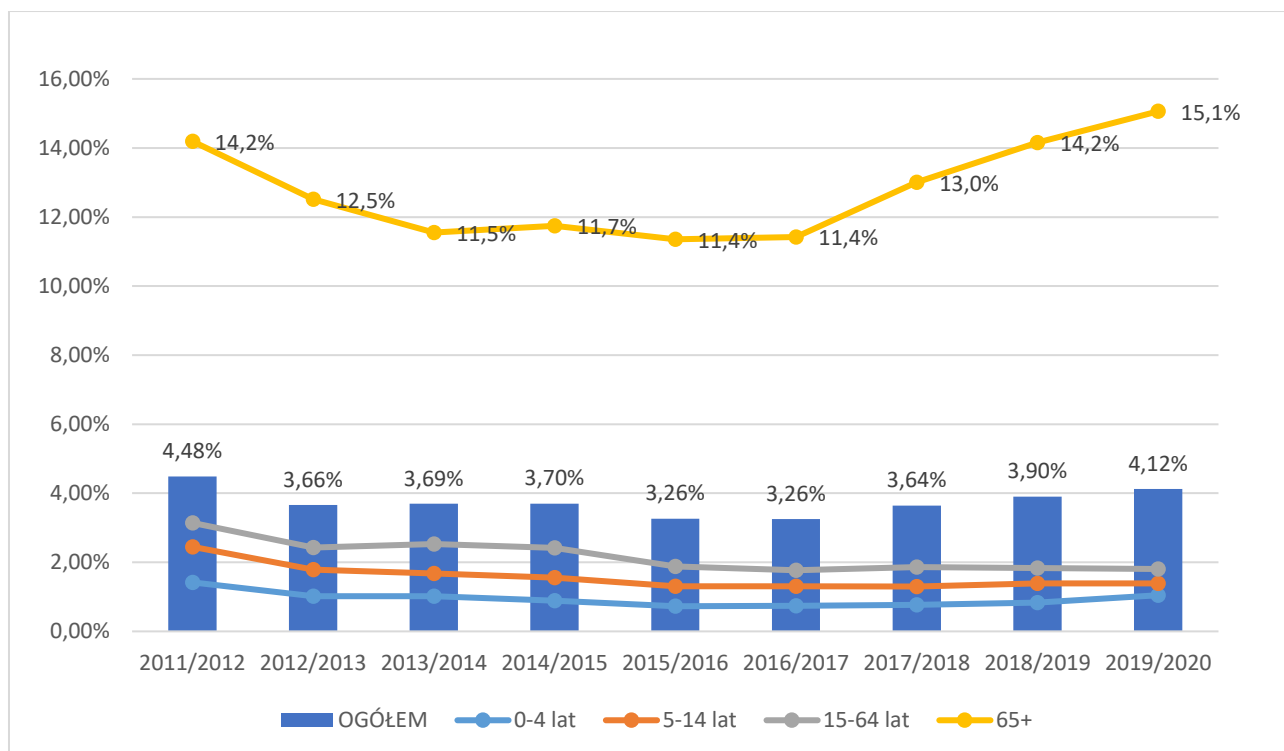


## ZAŁĄCZNIK 1b. Epidemiologia – Szczepienia przeciw grypie

Szacunkowe liczby dawek szczepionek przeciw grypie sprzedanych na rynku polskim w sezonach 2012/2013 – 2019/2020 oraz poziom wyszczepialności przeciw grypie populacji polskiej



Średnie poziomy zaszczepienia populacji w poszczególnych grupach wiekowych w sezonach 2011/2012 – 2019/2020 (estymacje rynkowe na bazie danych pochodzących od dystrybutorów oraz dostępnych na stronie [www.pzh.gov.pl](http://www.pzh.gov.pl))



## **ZAŁĄCZNIK 2. Wskazania do szczepień przeciw grypie**

W Polsce **Główny Inspektor Sanitarny**<sup>1</sup> od wielu lat rekomenduje szczepienie przeciw grypie w ramach realizacji Polskiego Programu Szczepień Ochronnych. W roku 2014 te rekomendacje zostały znacząco poszerzone. Główny Inspektor Sanitarny, podobnie jak Advisory Committee on Immunization Practice<sup>2</sup>, zaleca szczepienie przeciw grypie **wszystkim osobom powyżej 6 miesiąca życia**.

Również inne instytucje zdrowia publicznego i towarzystwa naukowe, takie jak: **Zakład Badania Wirusów Grypy, Krajowy Ośrodek ds. Grypy w NIZP-PZH**<sup>3</sup>, **Kolegium Lekarzy Rodzinnych**<sup>4</sup>, **Polskie Towarzystwo Chorób Płuc**<sup>5</sup>, **Polskie Towarzystwo Diabetologiczne**<sup>6</sup> wskazują pacjentów chorych przewlekłe, jako grupy szczególnie rekomendowane do corocznych szczepień przeciw grypie.

### **POLSKIE REKOMENDACJE na rok 2020 Komunikat GIS z dnia 16.10.2019 (www.gis.gov.pl)**

**Szczepienie przeciw grypie zalecane jest:**

#### **I. W związku z przesłankami klinicznymi i indywidualnymi:**

- 1) osobom po transplantacji narządów;
- 2) przewlekłe chorym dzieciom (od ukończenia 6 miesiąca życia) i dorosłym, szczególnie chorującym na niewydolność układu oddechowego, astmę oskrzelową, przewlekłą obturacyjną chorobę płuc, niewydolność układu krążenia, chorobę wieńcową (zwłaszcza po przebytych zawałach serca), niewydolność nerek, nawracający zespół nerczycowy, choroby wątroby, choroby metaboliczne, w tym cukrzycę, choroby neurologiczne i neurorozwojowe;
- 3) osobom w stanach obniżonej odporności (w tym pacjentom po przeszczepie tkanek) i chorym na nowotwory układu krwiotwórczego;
- 4) dzieciom z grup ryzyka od ukończenia 6 miesiąca życia do ukończenia 18 roku życia, szczególnie zakażonym wirusem HIV, ze schorzeniami immunologicznohematologicznymi, w tym małopłytkowością idiopatyczną, ostrą białaczką, chłoniakiem, sferocytozą wrodzoną, asplenią wrodzoną, dysfunkcją śledziona, po splenektomii, z pierwotnymi niedoborami odporności, po leczeniu immunosupresyjnym, po przeszczepieniu szpiku, przed przeszczepieniem lub po przeszczepieniu narządów wewnętrznych, leczonych przewlekłe salicylanami;
- 5) dzieciom z wadami wrodzonymi serca zwłaszcza sinicznymi, z niewydolnością serca, z nadciśnieniem płucnym;
- 6) kobietom w ciąży lub planującym ciążę.

#### **II. W związku z przesłankami epidemiologicznymi – wszystkim osobom od ukończenia 6 miesiąca życia do stosowania zgodnie z charakterystyką produktu leczniczego, w szczególności:**

- 1) zdrowym dzieciom w wieku od ukończenia 6 miesiąca życia do ukończenia 18 roku życia (ze szczególnym uwzględnieniem dzieci w wieku od ukończenia 6 do ukończenia 60 miesiąca życia);
- 2) osobom w wieku powyżej 55 lat;
- 3) osobom mającym bliski kontakt zawodowy lub rodzinny z dziećmi w wieku do ukończenia 6 miesiąca życia oraz z osobami w wieku podeszłym lub przewlekłe chorymi (w ramach realizacji strategii kokonowej szczepień);

- 4) pracownikom ochrony zdrowia (personel medyczny, niezależnie od posiadanej specjalizacji oraz personel administracyjny), szkół, handlu, transportu, funkcjonariuszom publicznym w szczególności: policja, wojsko, straż graniczna, straż pożarna;
- 5) pensjonariuszom domów spokojnej starości, domów pomocy społecznej oraz innych placówek zapewniających całodobową opiekę osobom niepełnosprawnym, przewlekle chorym lub osobom w podeszłym wieku, w szczególności przebywającym w zakładach opiekuńczo-leczniczych, placówkach
- 6) pielęgnacyjno-opiekuńczych, podmiotach świadczących usługi z zakresu opieki paliatywnej, hospicyjnej, długoterminowej, rehabilitacji leczniczej, leczenia uzależnień, psychiatrycznej opieki zdrowotnej oraz lecznictwa uzdrowiskowego.

#### **Opracowano na podstawie:**

1. Komunikat Głównego Inspektora Sanitarnego z dnia 16.10.2019r. (<http://www.mz.gov.pl>).
2. Prevention and Control of Influenza with Vaccines, Recommendations of the Advisory Committee on Immunization Practices (ACIP), 2010. MMWR 2010; 59, (No. RR-8):1-64. (Tłumaczenie opublikowane w Medycynie Praktycznej Wydanie Specjalne 3/2010).
3. Wytyczne Zakładu Badania Wirusów Grypy Krajowego Ośrodka ds. Grypy w NIZP-PZH: Sezon epidemiczny 2012/2013. Zalecenia do szczepień przeciwko grypie (ACIP, WHO 2010r.). Dostępne na:  
[http://www.pzh.gov.pl/page/fileadmin/user\\_upload/SEZON\\_EPIDEMICZNY\\_2012\\_sklad\\_szczepionki\\_19\\_03\\_2012\\_03.pdf](http://www.pzh.gov.pl/page/fileadmin/user_upload/SEZON_EPIDEMICZNY_2012_sklad_szczepionki_19_03_2012_03.pdf)
4. Profilaktyka i leczenie grypy Wytyczne Kolegium Lekarzy Rodzinnych w Polsce, Wydawnictwo AKTIS, Łódź 2016.
5. Zalecenia Polskiego Towarzystwa Ftyzjopneumonologicznego rozpoznawania i leczenia przewlekłej obturacyjnej choroby płuc (POChP). Pneumonologia i Alergologia Polska 2004/72.
6. Zalecenia kliniczne dotyczące postępowania u chorych na cukrzycę 2011. Stanowisko Polskiego Towarzystwa Diabetologicznego, Diabetologia doświadczalna i kliniczna, 2011, 11, supl. A, 54 .



## **ZAŁĄCZNIK 3. Przeciwwskazania do szczepień przeciw grypie**

### **Przeciwwskazania do szczepień przeciw grypie:**

- anafilaktyczna nadwrażliwość na białko jaja kurzego lub antybiotyki używane w procesie produkcji lub inne składniki szczepionki,\*
- ostre choroby gorączkowe,
- ostre choroby o umiarkowanym lub ciężkim przebiegu, bez względu na to, czy towarzyszy im gorączka, czy też nie,
- zespół Guillain-Barré stwierdzony w okresie 6 tygodni po poprzednim szczepieniu przeciw grypie.\*\*

\* osoby takie, jeśli znajdują się w grupie wysokiego ryzyka wystąpienia powikłań pogrypowych, mogą odnieść korzyść ze szczepienia przeciwko grypie po dokonaniu oceny stopnia nadwrażliwości na składniki szczepionki i odpowiednim odczuleniu.

\*\* osoby takie, jeśli znajdują się w grupie wysokiego ryzyka wystąpienia powikłań pogrypowych, mogą odnieść korzyść ze szczepienia przeciwko grypie

### **Opracowanie: Zakład Badania Wirusów Grypy, Krajowy Ośrodek ds. Grypy w NIZP-PZH**

[www.pzh.gov.pl](http://www.pzh.gov.pl) (na podstawie: Prevention and Control of Influenza with Vaccines, Recommendations of the Advisory Committee on Immunization Practices (ACIP), 2010. MMWR 2010; 59, (No. RR-8):1-64.)

## ZAŁĄCZNIK 4. Szczepionki przeciw grypie

### a) W sezonie 2020/2021 dla Półkuli Północnej WHO rekomenduje następujący skład inaktywowanych szczepionek przeciw grypie:

- A/Guangdong-Maonan/SWL1536/2019 (H1N1)pdm09-like virus;
- A/Hong Kong/2671/2019 (H3N2)-like virus;
- B/Washington/02/2019 (B/Victoria lineage)-like virus; and

#### Dla szczepionek czterowalentnych dodatkowo:

- B/Phuket/3073/2013 (B/Yamagata lineage)-like virus.

#### Pełne informacje dostępne na:

[https://www.who.int/influenza/vaccines/virus/recommendations/2020-21\\_north/en/](https://www.who.int/influenza/vaccines/virus/recommendations/2020-21_north/en/)

### b) W sezonie 2019/2020 będą dostępne następujące szczepionki przeciw grypie:

Typ szczepionki / sposób podania	Producent	WSKAZANIA W GRUPACH WIEKOWYCH			
		od 6 m.ż. do 24 m.ż.	od 24 m.ż. do 36 m.ż.	od 3 r.ż. do ukończenia 17 r.ż.	> 18 r.ż.
typu split <sup>1</sup> / domięśniowa	Sanofi Pasteur	VaxigripTetra	VaxigripTetra	VaxiripTetra	VaxiripTetra
typu subunit <sup>2</sup> / domięśniowa	Mylan			Influvac Tetra	Influvac Tetra
szczepionka żywa donosowa <sup>3</sup>	Astra Zeneca		Fluenz Tetra	Fluenz Tetra	

1. Inaktywowane szczepionki przeciwko grypie z rozszczepionym wirionem.

2. Szczepionki podjednostkowe, zawierające izolowane antygeny powierzchniowe.

3. Szczepionka w formie aerozolu do nosa (zawiesina), zawierająca reasortant wirusa grypy (żywy, atenuowany)

### c) Dawkowanie szczepionek przeciw grypie:

#### Szczepionki domięśniowe:

- Dorośli i dzieci od ukończenia 6. miesiąca życia (VaxigripTetra) / od 3 roku życia (Influvac Tetra): 1 dawka – 0,5 ml.
- Dzieciom w wieku poniżej 9 lat, które uprzednio nie były szczepione, należy podać drugą dawkę 0,5 ml po co najmniej 4 tygodniach.

#### Szczepionki donosowe:

- Dzieci i młodzież od 24 miesięcy: 0,2 ml (podawane po 0,1 ml do każdego nozdrza).
- Dzieciom, które nie były uprzednio szczepione przeciw grypie sezonowej, należy podać drugą dawkę w odstępie co najmniej 4 tygodni.

## d) Finansowanie szczepionek w sezonie 2020/2021

### Szczepionki bezpłatne:

- **VaxigripTetra** (szczepionka przeciw grypie, rozszczepiony wirion, inaktywowana); zawiesina do wstrzykiwań w ampułko-strzykawce, 1 dawka – we wskazaniu: czynne uodpornienie **osób powyżej 75 roku życia** w zapobieganiu grypie wywołanej przez dwa podtypy wirusa grypy A oraz dwa typy wirusa grypy B, które zawarte są w szczepionce; **dostępna dla pacjentów w ramach listy bezpłatnych leków dla pacjentów powyżej 75 r.ż.**

### 50% refundacji ceny szczepionki:

- **Fluenc Tetra** (szczepionka przeciw grypie, żywa atenuowana, donosowa); aerozol do nosa, zawiesina, 1 dawka – we wskazaniu: zapobieganie grypie u dzieci w wieku od ukończonego **24 miesiąca życia do ukończonego 60 miesiąca życia** – **cena dla pacjenta 47,87 zł.**
- **Influvac Tetra** (szczepionka przeciw grypie, antygen powierzchniowy, inaktywowana); zawiesina do wstrzykiwań w ampułko-strzykawce, 1 dawka – we wskazaniu: profilaktyka grypy u **osób w wieku od 18. roku życia do 65. roku życia o zwiększonym ryzyku wystąpienia powikłań pogrypowych** tj.: 1) po transplantacji narządów, 2) chorujących na niewydolność układu oddechowego, astmę oskrzelową, przewlekłą obturacyjną chorobę płuc, niewydolność układu krążenia, chorobę wieńcową, niewydolność nerek, nawracający zespół nerczycowy, choroby wątroby, choroby metaboliczne (w tym cukrzycę), choroby neurologiczne i neurorozwojowe; 3) w stanach obniżonej odporności (w tym po przeszczepie tkanek i chorujących na nowotwory układu krwiotwórczego) oraz u kobiet w ciąży; **cena dla pacjenta 24,95 zł.**
- **VaxigripTetra** (szczepionka przeciw grypie, rozszczepiony wirion, inaktywowana); zawiesina do wstrzykiwań w ampułko-strzykawce, 1 dawka – we wskazaniu: czynne uodpornienie **osób powyżej 65 roku życia** w zapobieganiu grypie wywołanej przez dwa podtypy wirusa grypy A oraz dwa typy wirusa grypy B, które zawarte są w szczepionce; **cena dla pacjenta 22,88 zł.**

Przygotowano na podstawie: Obwieszczenie Ministra Zdrowia z dnia 24 sierpnia 2020 r. w sprawie wykazu refundowanych leków, środków spożywczych specjalnego przeznaczenia żywieniowego oraz wyrobów medycznych na 1 września 2020 r. wraz z **LISTĄ „75+”**.